

Programma
2.500 m² kantoor
bijeekomruimte

Opdrachtgever
Bureau Marineterrein Amsterdam

Architect
bureau SLA

a11

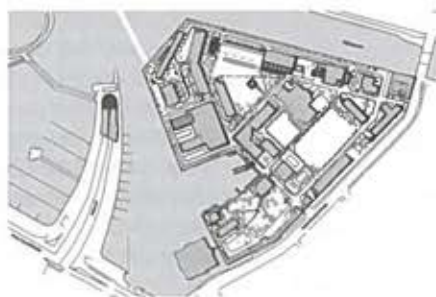
Marineterrein - Gebouw 27E

Adres
Kattenburgerstraat 7

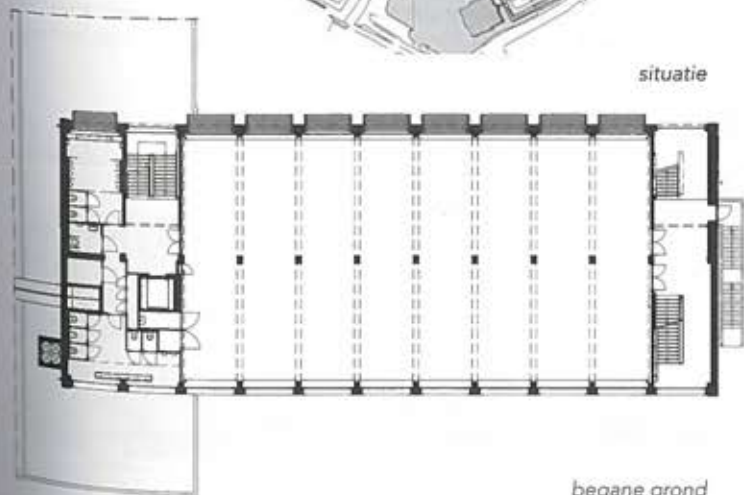
Aannemer
Prins Bouw

Projectarchitect
Peter van Assche

Stadsdeel
Centrum



situatie



begane grond

Het Marineterrein staat aan het begin van een geleidelijke transitie van militair complex naar openbaar gebied. Het eerste deel van het terrein, de historische Voorwerf, is in januari 2015 publiek toegankelijk gemaakt. Het vertrek van de aangewezen defensieonderdelen zal uiteindelijk in 2018 zijn afgerond. Een van de gebouwen op het militair terrein is een voormalig onderwijsgebouw, dat een aantal jaren geleden is ontmanteld en gestript. Voor Bureau Marineterrein Amsterdam is door bureau SLA in juni 2014 onderzocht hoe het casco geschikt gemaakt kon worden voor nieuw gebruik, met als aanleiding het Nederlandse voorzitterschap van de EU in 2016. Het betonnen casco staat aan het water, naast het Scheepvaartmuseum en NEMO. Het maakt deel uit van een ensemble van twee ooit identieke gebouwen, verbonden met een eenlaagse laagbouw. Het gebouw heeft gediend voor technisch onderwijs aan militairen. Geheel volgens de Vijf Punten van een Nieuwe Architectuur van architectuurgoeroe Le Corbusier zijn de beide onderwijsgebouwen uit 1962 van de grond verheven. De kolommen waar het gebouw op rust (pilotis) waren in die periode dankbare elementen voor sculpturale expressie. De vaste zonwering van houten lamellen verwijst op een subtiele wijze naar het Nederlands EU-voorzitterschap in de eerste helft van 2016.

Programma
280 m² onderwijs

Opdrachtgever
Gemeente Amsterdam

Architect
bureau SLA

n19

Adres
Heggerankweg 87

Aannemer
J.C. Nieuwenhuizen

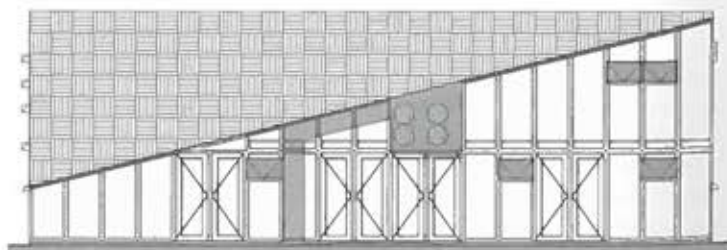
Projectarchitect
Peter van Assche

Stadsdeel
Noord

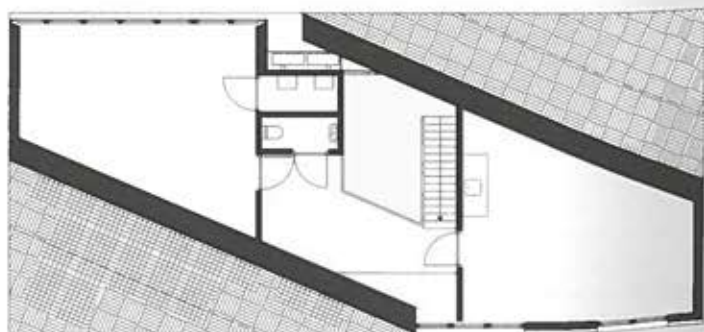
NME Heggerankweg



Alle basisscholen in Amsterdam hebben een speciaal onderwijsprogramma over natuur en milieu. In dit lesprogramma onderhoudt ieder kind gedurende een half jaar een eigen schooltuintje en krijgt het aanvullend les in een speciaal hiervoor gemaakt Natuur en Milieu Educatiecentrum (NME). Het nieuwe NME in Amsterdam-Noord vervangt twee noodlokalen die gedurende vijf jaar op dezelfde locatie stonden. Het gebouw is uniek, omdat het zelf fungeert als lesmateriaal: alle energetische duurzaamheidsmaatregelen zijn zichtbaar en beleefbaar. Zo komt de bijzondere vorm van het dak voort uit de keuze voor een optimale oriëntatie op de zon. En de grote betonnen platen met glas ervoor verwarmen frisse lucht voordat die de klaslokalen instroomt. Aan de zuidkant zitten acht donkere betonnen platen tegen de gevel. Voor het beton is een grote plaat glas gemonteerd en bovenin is een lange en smal houten klappaam te zien. Dit zijn de zogenoemde Trombewanden, naar de Franse ingenieur Felix Trombe (1906 - 1985), die deze passieve zonne-opwarmers in de jaren zestig perfectioneerde. Om het oppervlak van de betonnen wanden te vergroten is een patroon van verdiepte halve bollen aangebracht. Het patroon laat zich met enige moeite lezen als een bloemlezing van gedichten uit de Nederlandse natuur poëzie: de bolletjes zijn een patroon in braille.



noord gevel



begane grond