

Een 'terloops' engagement

ALIGHIERO e BOETTI

A 'casual' engagement

ENERDI VENTISETTE MARZO MILLENOVECENTOSETTANTA

²/₉₅
ARCHIS

JOHN THACKARA
LOST IN SPACE



KANSAI
International Airport Osaka

INTERVIEW **RENZO PIANO**

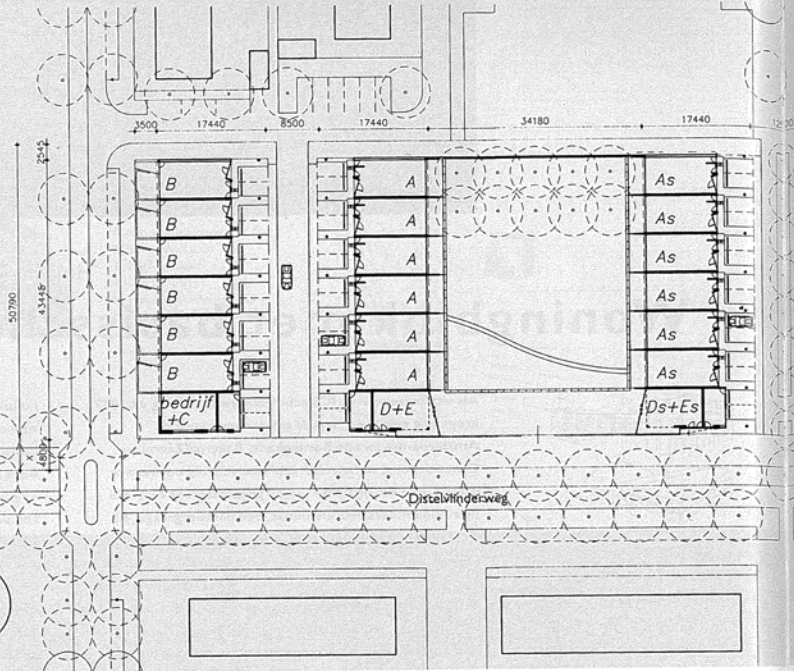
Woningbouw van Teun Koolhaas Associates in Diemen-Noord

TKA

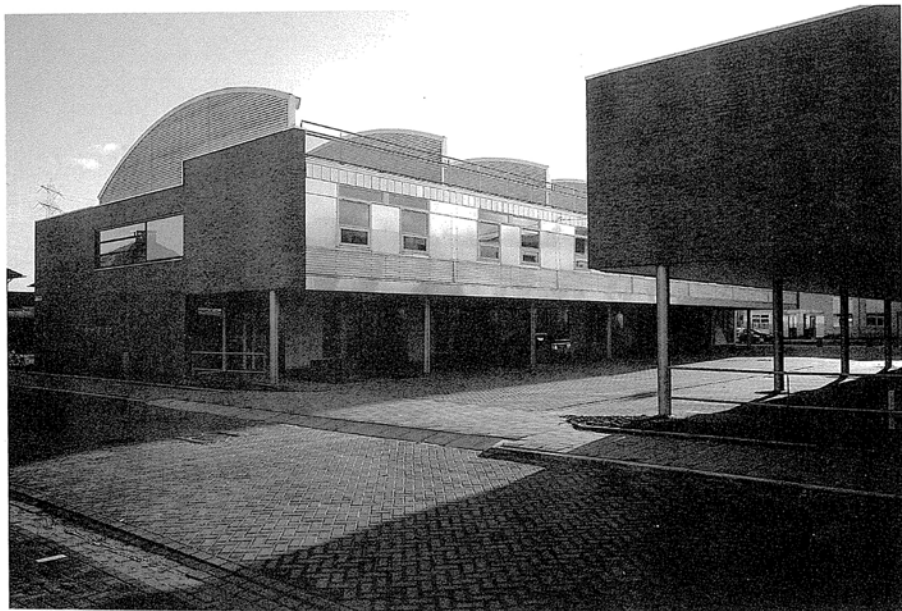
Teun Koolhaas,
Marcel Flier,
Kees Bentvelsen,
Ellen Marcuse.
1991-1994

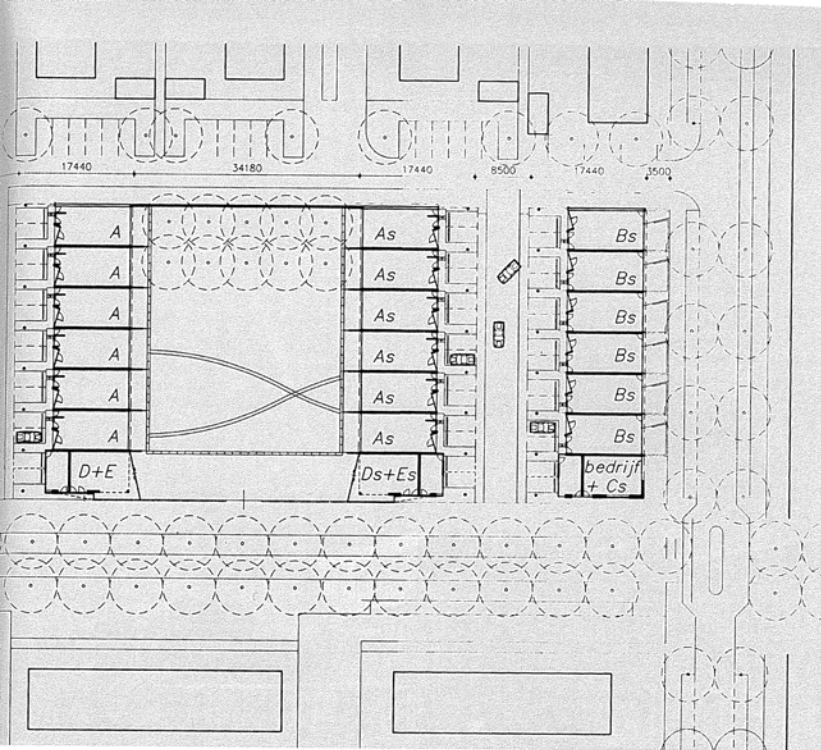
De 46 vrije sector huurwoningen ('life style woningen') van bpf-bouw zijn ontwikkeld voor tweeverdienergezinnen en ouderen. De twee verkeerscircuits en ruime, neutrale plattegrond maken verschillende functionele indelingen mogelijk en daarmee een vergaande individuele woon- en leefstijl van de bewoners.

The 46 market-sector rented units ('life style dwellings') by BPF-Bouw are designed for wage-earning couples and senior citizens. The two circulation routes and spacious, neutral floor plan encourage numerous functional arrangements and consequently a multiplicity of individual and collective lifestyles among the occupants.



Conflict als programma





In Diemen-Noord wordt sinds 1989 gewerkt aan de bouw van bijna 1800 woningen. De nieuwe wijk ligt aan de rand van Amsterdam en belichaamt daarmee de confrontatie van een stedelijke woonomgeving met een groen landschap. Het bureau van Teun Koolhaas heeft deze confrontatie als uitgangspunt genomen voor het ontwerp van 46 woningen.

Peter van Assche

Het beeld van papa op weg naar zijn werk, terwijl mama voor het eten zorgt en de kinderen blij en beschermt in de tuin spelen past in een Brinta reclame uit de jaren zestig. Toch is het juist dit beeld dat nog altijd vastkleeft aan de invulling van wonen aan de rand van een stad. Tot voor dertig jaar was goed wonen onbetwist synoniem met een volgens de laatste technische normen gebouwde eengezinswoning in een groene omgeving. Voor de minder bedeede was de dichtbevolkte stad met haar verkeersdrukte en bedrijfs-overlast de noodzakelijke woonomgeving. De revitalisering van de stad is inmiddels een feit, maar het lijkt erop dat met de stedelijke herwaardering de belangstelling voor het leven in de periferie is weggeëbt. De discussie over de stadsrand is weliswaar weer stevig opgerakeld door alarmkreten in de *Vierde Nota Extra* (Vinex), maar speelt zich voornamelijk af rond politieke trefwoorden als kwantiteit, verdelingsvraagstukken, bestuurlijke herindelings- en vrije marktmechanismen. Initiatieven van het Stimuleringsfonds voor Architectuur en de Stichting Architecten Onderzoek Woning en Woonomgeving (Stawon) om een meer architectonische vraagstelling te formuleren geven weliswaar een genuanceerdere en meer conceptuele blik op dit woningvraagstuk, maar het is afwachten in hoeverre deze studies hun weerslag zullen vinden in het private slagveld.⁹

1. Zie hiervoor: Hans van Dijk, 'Over het woningvraagstuk. Vinex: de nachtmerrie van een miljoenvoudig vermenigvuldigde droom', *Archis* nr. 6, 1994, pp. 36-49. See Hans van Dijk, 'On the Housing Problem. Vinex: the nightmare of a millionfold dream', *Archis* no. 6, 1994, pp. 36-49.

2. R. van Engelsdorp Gastelaars, 'Wonen aan de stadsrand', als gepubliceerd in *Wonen aan de stadsrand. Studies van 9 architecten voor grondgebonden woningen in Diemen-Noord*, een uitgave van de Stichting Bedrijfs-pensioenfonds voor de Bouwnijverheid, mei 1992.

Conflict as programme Housing in Diemen-Noord by Teun Koolhaas Associates

Since 1989 a scheme has been under way to build almost 1800 dwellings in Diemen-Noord. Located on the edge of Amsterdam, this new district embodies the confrontation between an urban environment and green landscape. Teun Koolhaas Associates took this confrontation as the entry point for the design of 46 dwellings.

The image of Dad going off to work while Mum stays at home looking after the house, with children playing happily and safely in the garden, is straight out of a sixties Cornflakes advert. Nevertheless it's this image that is still firmly applied to housing development on the city periphery. Until thirty years ago, good living conditions were unquestionably equated with a single-family dwelling built to the latest technical standards and set in green surroundings. The less fortunate were forced to live in the densely populated cities where heavy traffic and disruption by commerce and industry were the norm. The revitalizing of the city has since become a fact, yet this urban reevaluation appears to have led to a decline in interest in living in the periphery. The cries of alarm implicit in the *Fourth Report (Extra) on Spatial Planning* (Vinex) may have brought debate on the city periphery back with a bang, but it still centres on political catchwords such as quantity, distribution issues, administrative restructuring, free market mechanisms. The Stimuleringsfonds voor Architectuur (Fund for the Promotion of Architecture) and Stawon (Foundation for Architectural Research on Housing and Environment) have launched initiatives to reach a more architectural presentation of the problem that have indeed produced a more subtly shaded, conceptual view of this housing issue. But the extent to which these studies will be reflected in the private arena remains to be seen.⁹

The limited ideas competition held in 1991 by BPF-Bouw (Building Industry Company Pension Fund Foundation) represents a successful attempt to integrate a more fundamental exchange of ideas on suburban architecture within a market-oriented policy. Nine architects were asked to design site-specific rented accommodation in Diemen-Noord. And the programme? An essay by social geographer Rob van Engelsdorp Gastelaars on the behavioural patterns and dwelling requirements of wage-earning couples and active senior citizens – the elusive but wealthy target group that BPF-Bouw had in mind. An external committee headed by Pi de Bruijn judged the submitted schemes not only on their architectural and urbanistic merit, but also on their feasibility in practice. Here, then, was a call for ideas that coupled architectural and programmatic carte blanche with strictly practicable requirements.

Van Engelsdorp Gastelaars's dissertation includes almost no mention of surface area as such. His argument centres on the changes in ideas on the suburban dwelling type. And this only serves to underline the fact that the old ideas have evaporated,



De zes stroken en twee hoven langs de Distelvinderweg.
The six rows and two courts along Distelvinderweg.

Tuintjes grenzend aan een openbare hof.
Gardens bordering on public courtyard.



Doorzicht op de verdieping met links de overdekte patio.
View of upper floor with covered patio at left.



Een van de twee 'stedelijke' straten.
One of the two 'urban' streets.



Type B met dakterras.
Type B with roof garden.



De 'dorpse' straat.
'Village street'.

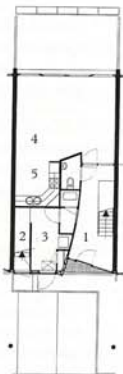


Plattegrond type A

1. entree/hal
2. tweede opgang
3. berging
4. woonkamer
5. keuken
6. bibliotheek
7. overdekte patio
8. studio
9. badkamer

Floor plan of type A

1. entrance/hall
2. second stair
3. storage
4. living room
5. kitchen
6. library
7. covered patio
8. studio
9. bathroom



Een geslaagde poging een fundamentele gedachtenwisseling over suburbane architectuur te integreren in een marktgericht beleid vormt de meervoudige studie-opdracht die in 1991 werd uitgeschreven door de Stichting Bedrijfspensioenfonds voor de Bouwnijverheid (BPF-Bouw). Negen architecten kregen de opdracht grondgebonden huurwoningen te ontwerpen in Diemen-Noord. Programma van eisen? Een essay van sociaal-geograaf Rob van Engelsdorp Gastelaars over het woongedrag en de woonwensen van tweeverdieners en actieve senioren, de ongrijpbare maar kapitaalcrachtige doelgroepen die BPF-Bouw voor ogen had. Een externe commissie onder leiding van Pi de Bruijn beoordeelde de ingezonden plannen zowel op architectonische en stedenbouwkundige kwaliteit als op concrete haalbaarheid. Een studie-opdracht dus, die architectonische en programmatische carte blanche paarde aan een harde realiseerbaarheidseis.

In het betoeg van Van Engelsdorp Gastelaars komen vierkante metaanduidingen nauwelijks voor. Het verhaal spitst zich toe op de verschuiving in de opvattingen over suburbane woonvormen, waarbij vooral naar voren komt dat oude opvattingen zijn verdampt en, als er nog specifieke woonwensen bestaan, deze te divers zijn om als stempel op een huishoudensgroep als geheel te kunnen worden gezet. Gedragen door wetenschappelijk onderzoek constateert hij dat er weliswaar traditionele gezinnen zijn die in de periferie moeiteloos hun weg zullen vinden, maar dat er tevens huishoudentypen boven de markt zweven die 'duidelijk blij geven van ambivalent gedrag en conflicterende behoeften'.²⁹

En wat is de stadsrand anders dan een ruimtelijke vertaling van dit conflict? De genoegens van de grote stad binnen handbereik, maar de eventuele kinderen moeten straks wel veilig buiten kunnen spelen. Het lijkt erop dat het problematische vlees-noch-vis karakter van de uitbreidingswijk uitermate geschikt is voor die huishoudens die zowel vlees als vis op hun bord willen. Daarvoor is het dan wel noodzakelijk dat deze ambivalente wordt getransformeerd in een kwaliteit, anders dan door het laten voortduren van woonidealen uit vervlogen tijden. Kortom, er zijn huishoudensamenstellingen, bijvoorbeeld senioren en tweeverdieners, waarvan het gedrag te ongrijpbaar is om het significant te kunnen vangen in statistieken en wetmatigheden, maar voor wie de periferie klaarblijkelijk een attractieve woonomgeving vormt.

Het winnende en inmiddels gerealiseerde plan van het bureau Teun Koolhaas Associates heeft de twijfel van de periferie nuchter, zelfs recht voor zijn raap vertaald in een stedenbouwkundig en architectonisch ontwerp. Het in stroken verkavelde blok voegt zich moeiteloos in de omringende bebouwing: de bestaande straatordening is overgenomen en de gevel rondom schikt zich in de taal van zijn omgeving (ondanks de voor Diemen-Noord hoogst ongebruikelijke bruine baksteen). Drie parallelle binnenstraten ontsluiten de zes woningrijen, waarvan de middelste vier tevens aan twee binnentuinen grenzen. Pas bij het doorkruisen van de binnengebieden wordt meer duidelijk van het subtile spel tussen stad en land. De bredere middenstraat is nog een weerspiegeling van de bakstenen conventies van de rest van de wijk, en deelt het blok in spiegelsymmetrische helften. De twee resterende smalle en besloten binnenstraatjes hebben daarentegen een nadrukkelijk stedelijk karakter met aluminium gevelbekleding, een bombardement van deuren en overkragingen aan weerszijden, die de ruimte naar boven lijken te willen omsluiten. Stedelijkheid niet in termen van nostalgie, maar in een zorgvuldige balans tussen hectische dynamiek en een uniform beeld, hardheid in de gevel en intimiteit van de ruimte.

Met de omuurde binnentuinen zwaait de slinger van uitgesproken stad naar uitgesproken land. In plaats van de ruimte te verkavelen in private achtertuintjes zijn de twee royale tuinen als een parklandschap achtergelaten. In de oorspronkelijke opzet zou een romantische (als contrast met het overige, modernistische idioom) en boomrijke inrichting in ieder geval

and that if specific dwelling requirements do still exist, then these are too divers to be applied like a rubber stamp to any one group of householders as a whole. Backed up by academic research, he came to the conclusion that there were traditional families who would have no difficulty living in the periphery, but that equally there were types of householders floating above the market who 'clearly display ambivalent behaviour and conflicting needs'.²⁹

What is the city periphery, in fact, other than a spatial translation of this conflict, combining easy access to the pleasures of the metropolis with the possibility for children to play outside in safety? It appears that the problematic 'neither fish, flesh, nor fowl' character of development areas is ideally suited to those householders who want both meat and fish on their plates. So it is essential that this ambivalence be transformed into a specific quality, rather than simply continuing to rehash living concepts from a past era. In short, there are household types – earning couples and senior citizens for instance – whose behaviour is too elusive to be significantly captured in statistics and patterns, yet for whom the periphery evidently presents an attractive living environment.

Teun Koolhaas Associates' winning scheme, which has since been built, is a level-headed – one might even say straight-from-the-shoulder – translation of the uncertainty dogging the periphery into an urbanistic and architectural design. Laid out in rows, the scheme fits effortlessly into its built surroundings: the existing street pattern has been adopted and the facade all round articulates the language of its environment (despite the use of brown brick which is most unusual in Diemen-Noord). Three parallel internal streets give onto the six rows of dwellings, the middle four of which also border on communal gardens. The subtle interplay between city and countryside is only fully revealed as one crosses these internal areas. The broader central street reflects the brick conventions of the rest of the district, as well as dividing the block into two mirror-symmetrical halves. By contrast, the two remaining narrow enclosed streets are expressly urbane with aluminium clad facades – a veritable salvo of doors and jutting upper storeys on either side that seem determined to shut off the space at the top. Urbane not in terms of nostalgia, but in a careful balance between hectic dynamism and uniform image, sternness of facade and intimacy of space.

In the pair of walled internal gardens the pendulum swings from unequivocal city to unequivocal countryside. Instead of dividing up the space into private back gardens, two spacious gardens have been left creating a park-like landscape. The layout of the original proposal was richly wooded and romantic – to contrast with the modern idiom of the rest – which at least would have prevented overlooking at ground-floor level. The trees however have been replaced by a mound of sand, and even the romantic aspect has vanished from the final scheme through the introduction of timid wooden garden gates between the dwellings and a more street-oriented alignment. The two gardens have a certain spatial power nonetheless that make one hope that the future inhabitants will quickly fill up the area with shrubs and trees, lay woodland paths and build tree-houses.

The conflict between city and country has been solved on an urbanistic level by a rhythmic repetition of the three spheres of city, country and adaptation (to the traditional development area). The

tegenoverliggende inkkijk vanaf de begane grond verhinderen. De bomen zijn vervangen door een berg zand en ook de romantiek is in het uiteindelijke plan verdwenen met de komst van aarzelende houten tuinhekjes tussen de woningen en een meer naar de straat gerichte oriëntatie. Toch hebben de twee tuinen een dusdanige ruimtelijke kracht dat je mag hopen dat de toekomstige bewoners als de weerlicht het gebied volplanten, bospaadjes aanleggen en boomhutten gaan bouwen.

Het conflict tussen stad en land is in de stedenbouwkundige opzet opgelost door een ritmische herhaling van de drie sferen stad, land en aanpassing (aan de traditionele uitbreidingswijk). Een schaalniveau lager, namelijk dat van de woning, speelt hetzelfde probleem. Nu niet meer in de ruimtelijke confrontatie van de uitbreidingswijk met het weiland, maar in het ongreijbare gedrag van de categorie huishoudens met 'conflicterende behoeften'. Dit conflict uit zich in een ogenschijnlijk radicale bezinning op de traditionele woningplattegrond. Ogenschijnlijk, want ook hier blijkt dat voornamelijk conventionele elementen zijn gehanteerd: een hal met een trap, een woonkeuken, overloop en een kern voor alle sanitair. Een uitzondering vormt de dubbele entree, waardoor iedere woning op twee afzonderlijke manieren betreden kan worden. De eerste voordeur geeft toegang tot de begane grond met een hal en een woonkeuken. Achter de tweede deur bevindt zich de ingang tot de spil van het plan. Een trap leidt rechtstreeks naar een patio op de bovenverdieping, waar zich verder een overloop, twee ruime kamers (zogenaamde studio's) en de badkamer bevinden. Het licht in de patio heeft het mogelijk gemaakt de verdieping een diepte van 17 meter te geven en te zorgen voor een introvert karakter: de ruimten richten zich naar het binnenlicht, op dusdanige wijze dat zelfs de overloop de promotie naar bibliotheek heeft kunnen maken. De twee studio's en de extra opgang maken de schijnbare richtingloosheid van leefstijl tastbaar. Ze leggen geen dwingende inrichting vast, maar plaatsen de bewoners ook niet voor raadsels. Flexibiliteit als oplossing voor de situatie waarin de mens met conflicterende behoeften zich bevindt. Geen verschillen tussen gezinnen met kinderen, tweeverdieners of ouderen: iedereen krijgt dezelfde woning. Het project is hiermee een geraffineerde voortzetting van de ideeën die het bureau in de zogenaamde 'meerfasewoningen' in Almere-Stad realiseerde: een zelfstandige opgang gecombineerd met vrijheid ten aanzien van de woningindeling. In Almere barstte het blok uiteen in een veelheid aan woningtypen, in Diemen is alle energie in de afzonderlijke woningen samengebond.

Het bureau van Teun Koolhaas heeft de conflicten van het programma op alle schaalniveaus onderzocht en laten zien dat een consequente en logische uitwerking van zelfs zo'n programma mogelijk is. Niet altijd is de consequentheid even ver doorgevoerd. Een rommelige montage van de aluminium gevel of ongelukkig geplaatste verwarmingselementen geven dan het begrip conflict een nogal ironische bijbetekenis. Spannend wordt het weer daar waar de verschillende sferen elkaar noodzakelijkerwijs ontmoeten. De gevels van die hoekwoningen die een derde laag hebben geven in het klein de worsteling met de paradox van de periferie goed weer: aan de kant van de tuinen lijken stad en land nog moeizaam om autoriteit te ruziën, maar in het gezicht naar de straat gaat de confrontatie van de verschillende materialen over in een intrigerende dialoog. De gevel is daarmee exemplarisch voor het spel van tegenstellingen waar de stadsrand door wordt getekend. Tegenstellingen die slechts beschrijfbaar leken in begrippen als conflict en confrontatie, maar die door een architectuur van de periferie nuchter kunnen worden overbrugd.

same problem occurs on the next scale down, that of the dwellings themselves, but this time not as a spatial confrontation between development area and open countryside, but in the elusive behaviour of the household type categorized by 'conflicting needs'. This conflict is expressed in a seemingly radical reflection on the traditional dwelling floor plan. Seemingly, because here too predominantly conventional elements have been employed: a hall with staircase, kitchen/living-room, landing and service core. An exception is the double entrance, which provides two separate means of access to each dwelling. The first front door accesses the ground floor of hall and kitchen/living-room. The second, however, opens onto the linchpin of the plan: a staircase leading straight to a patio on the upper floor, which otherwise comprises a landing, two spacious rooms (so-called studios) and a bathroom. The light entering from the patio enabled a depth of 17 metres on this level as well as an introvert character: the orientation of spaces towards the interior light is such that even the landing has been promoted to a library. The two studios and the extra stair serve to accentuate the apparent lack of aim at a particular lifestyle. They neither fix the internal arrangement nor leave the occupier at a loss. Flexibility as a solution to conflicting needs. No distinctions between families with children, wage-earning couples or senior citizens - they all get the same type of house. The project is a refined continuation of the ideas this office put into practice in the so-called 'multiple-life-phase dwellings' in Almere-Stad, each house having a separate entrance and permitting freedom in its internal subdivision. If the block in Almere exploded in a welter of dwelling types, in Diemen all energy is concentrated in the individual units.

Teun Koolhaas and Associates have thoroughly examined the programme's conflicts at every level and shown that even this kind of programme can be solved logically and consistently. The consistency, however, has not always been taken to the same lengths: the clumsy mounting of the aluminium facade and unfortunate positioning of the central heating radiators give the notion of conflict a somewhat ironic slant. But the areas where the various realms are forced into confrontation rekindle our excitement. The facades of the corner dwellings, which have a third level, give a fine reproduction in microcosm of the confrontation with the paradox of the periphery: on the garden side, city and country still seem to be laboriously vying for the upper hand, but to the street the confrontation between materials devolves into a fascinating dialogue. Here the facade exemplifies to perfection the interplay of opposites characterizing the periphery of the city. Opposites which seemed identifiable only in terms of conflict and confrontation, yet can be simply reconciled by an architecture of the periphery.