

# Balanceren op de grens van gemak en ongemak

## STEENGOED

Steengoed is een serie over architectuur in Zeeland. Deze krant publiceert dertien dinsdagen lang gesprekken met architecten over recente projecten. Vandaag aflevering 8: architect Peter van Assche van bureau SLA uit Amsterdam over zijn ontwerp van het boeddhistische retraitecentrum Metta Vihara bij Hengstdijk.

Omroep Zeeland zendt elke dinsdag een aflevering uit van de door programmamaker Rebecca van Wittene en architect Johan de Koning opgezette televisieserie Steengoed. In juni volgt de verkiezing van het mooiste gebouw in Zeeland.

ZIE OOK: WWW.PZC.NL/STEENGOED

Het boeddhistische stiltecentrum Metta Vihara bij Hengstdijk. foto's Mechteld Jansen



Het is echt gebeurd. 'Wat een prachtige nieuwe schuur', reageerde een dorpsbewoner toen de nieuwbouw klaar was.

'Maar waarom zitten er zoveel ramen in?' Architect Peter van Assche glimlacht voluit.

door Jan van Damme

Het retraitecentrum Metta Vihara bij Hengstdijk staat er nu twee jaar. Nog steeds trekt het de aandacht van voorbijgangers. Als mensen er een schuur met veel ramen inzien, maakt Peter van Assche een diepe buiging: heel goed, dank u wel, het centrum wil in de streek passen, dus dat komt allemaal goed uit. Zoveel mogelijk gebouw voor zo weinig mogelijk geld. Dat was kort gezegd de vraag van de boeddhistische beweging Triatna, die een nieuw duurzaam hoofdkwartier wilde laten bouwen met ruimte voor meditatie en overnachting. Als vestigingsplaats werd Hengstdijk gekozen: mooi centraal voor wie Vlaanderen en Nederland als één regio ziet. Architect Peter van Assche (47) van bureau SLA (stedebouw landschap architectuur) in Amsterdam werd benaderd met de vraag, of hij iets passends wil-

de ontwerpen. Peter heeft zelf een jaar of tien veel bij de stichting gemediteerd. Dat maakt het logisch dat de vraag bij hem werd neergelegd. Er was meer. Peter van Assche werd geboren in Teteringen bij Breda. Zijn ouders zijn afkomstig uit Hengstdijk. „Ze hadden het gevoel dat ze naar Brabant waren geëmigreerd”, zegt Peter. „Ze hadden heimwee, we kwamen hier vaak op familiebezoek. Dus ik kende het dorp goed en vond het bijzonder dat Triatna precies daar wilde bouwen. Ik heb er een buurtinspraakavond meegemaakt, waar de halve zaal met ooms en tantjes was gevuld. Die vonden het ontwerp leuk. De andere helft van de zaal vond dat trouwens ook.” Van Assche is een architect met een verhaal. Hij studeerde elektrotechniek aan de Technische Universiteit van Eindhoven. Na cum laude als informatie-theoreticus afgestudeerd te zijn kreeg hij een promotieplaats in het Duitse Essen. Daar hield hij zich bezig met slimme coderingen voor satellietcommunica-

tie. „Dat heb ik niet afgemaakt”, vertelt hij. „Ik kwam tot de conclusie dat mijn lijf uit meer dan alleen mijn hoofd bestaat. Zo ben ik gaan nadenken over de vraag hoe ik hart en hoofd kon combineren. Een architect buigt zich aan de ene kant over praktische zaken: je hebt hout en een stuk glas, verbind dat maar op een manier dat het niet lekt. Plus dat je je afvraagt hoe iemand zich voelt als hij in mijn gebouw woont of werkt. Het idee om architect te worden pakte goed uit.” Hij volgde een opleiding aan de Academie van Bouwkunst in Rotterdam, die hij in het eerste jaar bevestigde door in restaurants piano te spelen. Sinds 2002 leidt hij het bureau SLA. Het Nationaal Glasmuseum, dat tot het 'Beste Nieuwe Gebouw van 2010' werd gekozen, is één van zijn spraakmakendste ontwerpen. Ook de Noorderparkbar (2012) in Amsterdam hield de gemeoederen bezig: alle bouwmaterialen werden tweedehands op marktplaats.nl gekocht. Over zijn gevoel bij het stiltecentrum in Hengstdijk

zegt hij: „Ik kom uit een religieus nest, mijn moeder is theologe. In Lisse had ik samen met een landschapsarchitect een begraafplaats gemaakt. En ik heb een aantal Joodse synagoges ontworpen. Je kunt zeggen dat ik veel affiniteit heb met ruimte, materie en de zin van het leven. Daarom zei ik meteen 'ja' toen ik voor het retraitecentrum werd gevraagd.” De basisgedachte voor het ontwerp laat zich volgens hem het best zo verwoorden: „Ik dacht meteen: de mensen die hier straks komen moeten zich in het gebouw weliswaar prettig voelen, maar het moet uitdrukkelijk geen thuis zijn. Wie rust en stilte zoekt, doet dat met een reden. Je moet hier op je gemak zijn, maar in bepaalde mate moet je je ook ongemakkelijk voelen. Dat is het regisseren van het ongemak, zo zie ik dat.” Hoe je dat dan doet? In eerste instantie door de keuze van materialen. Ruw en rauw zijn de termen die de architect bezigt. Voor de in het dak doorlopende

“Je moet hier op je gemak zijn, maar in bepaalde mate moet je je ook ongemakkelijk voelen. Dat is het regisseren van het ongemak, zo zie ik dat

buitengevels gebruikte hij drie verschillende soorten golfplaten, voor de kopsen kanten steigerhout - er zijn afwisselend brede en smalle planken verwerkt. 'Gewone' Velux-ramen zorgen voor ruime lichtinval. Dat het gebouw aan een schuur doet denken, komt behalve door de golfplaten ook door de gebroken of mansardekap - in Zeeland een Franse kap genoemd. Een intelligente vorm die ruimte creëert. „Je merkt dat op de bovenverdieping. De gang tussen de slaapkamers is vijf meter hoog. Dat geeft een echt wow-gevoel.”

Ook binnen zijn ruwe materialen gebruikt. Kalkzandsteen voor de muren, gepolijst beton op de grond, slaapkamers met muren van ecologisch mdf-hout, zodanig gelakt dat je het materiaal ziet. De meditatiezaal op de begane grond is van een bamboevloer voorzien. De zaal heeft aan twee kanten openslaande golfplatendeuren. Die deuren zijn geperforeerd, zodat ze in gesloten toestand diffuus licht binnenlaten. „Ideaal om te mediteren”, zegt de architect.

Hoewel de gebruikte materialen ruw en rauw zijn, is er over elk detail nagedacht. Van Assche: „Die liefde voel je steeds. Kijk naar de golfplaten. Vaak zijn juist de aansluitingen van die platen oerlelijk. Mijn oplossing: ik laat ze niet aansluiten op elkaar, er ligt een houten balk tussen over de volle lengte van het gebouw. De aansluiting van de ramen op de golfplaten verberg ik achter een witte omlijsting. In de kopsen kanten zijn ramen gesitueerd: laag aan de kant waar je uitzicht hebt op het landschap, hoog aan de kant waar een schuur staat - die zie je dus niet, je hebt zicht op de wolken. De twee trappen naar de verdieping geven een lichte vorm van monumentaliteit aan de hal. Daar zit ook een glazen wand. Logisch, je loopt er vaak doorheen, en zo kun je dus vaak van het uitzicht op het achterliggende natuurgebied genieten.”

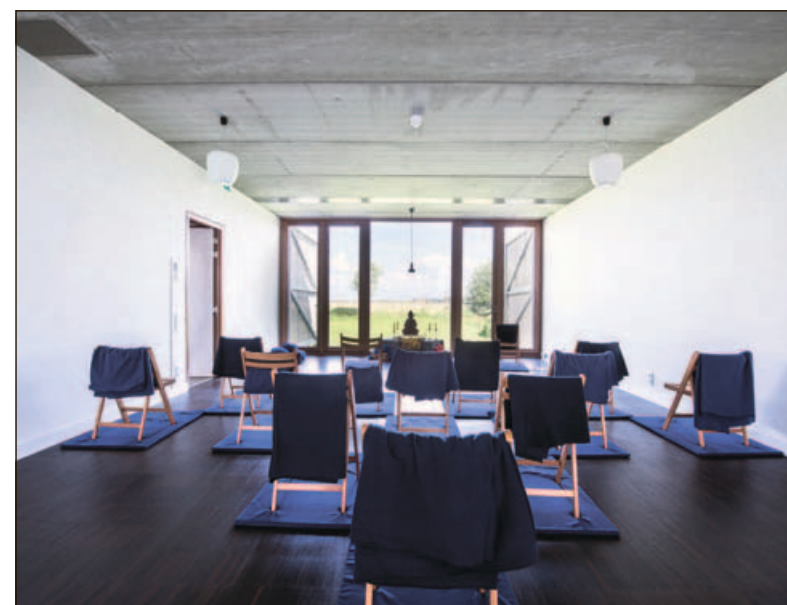
De één- en tweepersoonsslaapkamers op de verdieping doen aan monnikencellen denken. Ruim maar kaal. „Ik hoop”, zegt Van Assche, „dat je alert wordt gemaakt op je omgeving en daardoor op jezelf.”



Gelijmde tegels in de douche voor shampoo



Gevel met golfplaat en Velux-ramen



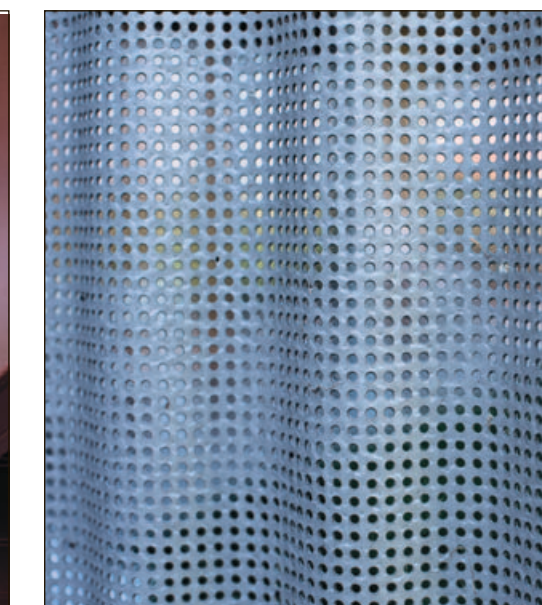
Meditatieruimte met bamboevloer



Architect Peter van Assche



De hal met glazen wand, twee trappen naar de verdieping en een overdekt terras.



Geperforeerde golfplaat van de meditatiezaal